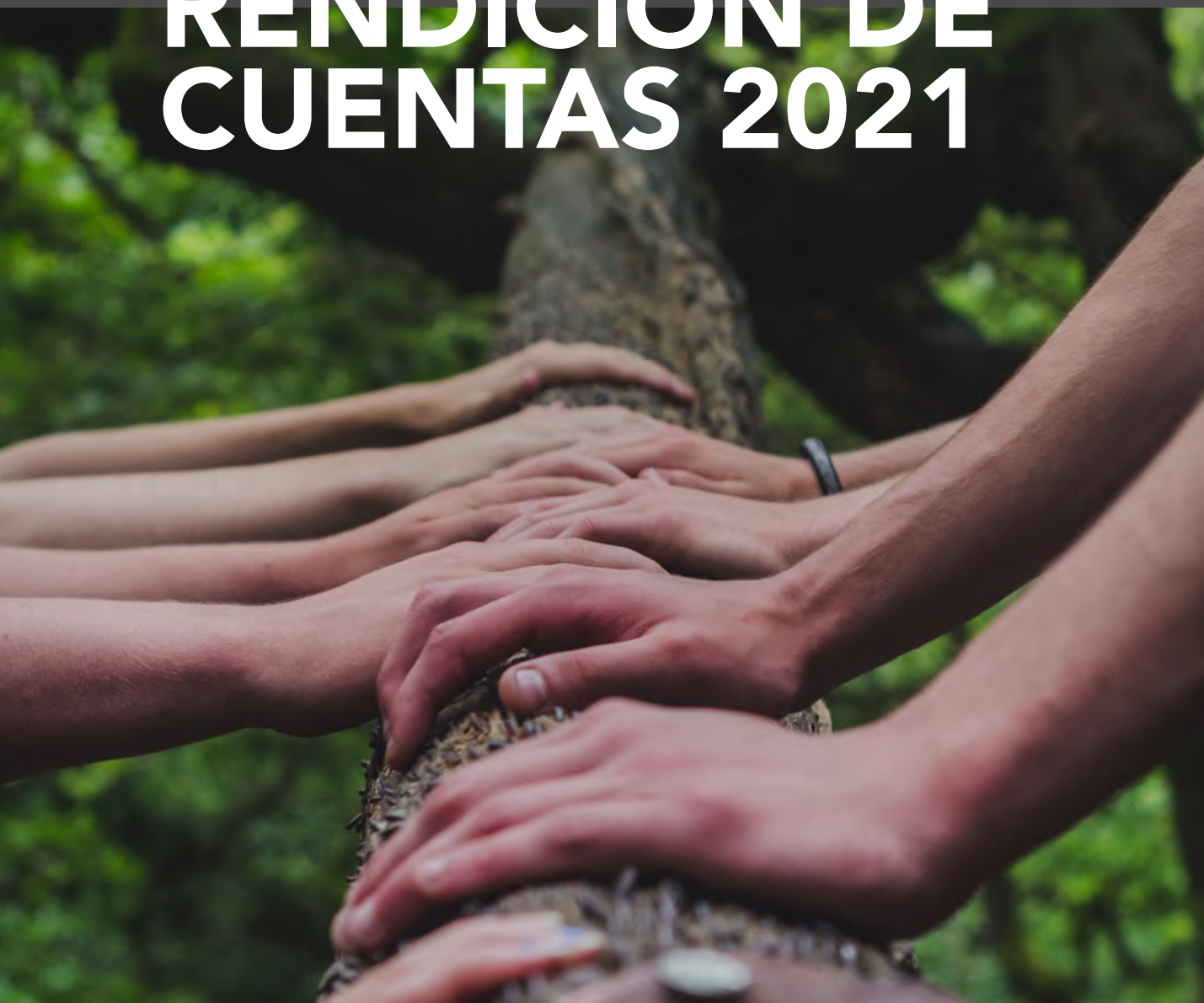


INFORME DE IMPACTO Y RENDICIÓN DE CUENTAS 2021



ÍNDICE

1. INTRODUCCIÓN	4
2. MISIÓN Y VISIÓN	6
3. LÍNEAS DE ACTUACIÓN	7
3.1 SENSIBILIZACIÓN	7
3.2 INCIDENCIA EMPRESARIAL	7
3.3 INCIDENCIA INSTITUCIONAL	7
3.4 CONSTRUCCIÓN DE MOVIMIENTO/FORTALECIMIENTO DE CAPACIDAD	7
4. PROGRESOS 2021	8
4.1 INICIATIVA HUEVOS DE GALLINAS LIBRES DE JAULA	8
4.1.1 TRABAJO DESARROLLADO	8
4.1.2 LOGROS	9
4.2 INICIATIVA COMPROMISO EUROPEO DEL POLLO	10
4.2.1 TRABAJO DESARROLLADO	11
4.2.2 LOGROS	11
4.3 INICIATIVA BIENESTAR ANIMAL EN ACUICULTURA	12
4.3.1 TRABAJO DESARROLLADO	12
4.3.2 LOGROS	13
4.4 INICIATIVA LEY DE CÁMARAS DE VIGILANCIA EN MATADEROS	14
4.4.1 ACTUALIZACIÓN	15
5. FINANZAS Y CONTABILIDAD	16
5.1 CONTABILIDAD	17
5.2 BALANCE GENERAL	17
5.3 INGRESOS Y GASTOS	18
5.4 CRECIMIENTO ANUAL	19
6. ESTRUCTURA	20
6.1 INTRODUCCIÓN A NUESTRO EQUIPO	20
6.2 GOBERNANZA	21
7. INFORMACIÓN GENERAL	22
8. ANEXOS	24

1. INTRODUCCIÓN

BIENVENIDAS Y BIENVENIDOS AL INFORME DE IMPACTO Y RENDICIÓN DE CUENTAS 2021 DE EQUALIA. DURANTE ESTE AÑO, NUESTRO EQUIPO HA SEGUIDO CRECIENDO GRACIAS A LA GENEROSIDAD DE DONANTES, SOCIAS Y SOCIOS

Vuestro apoyo económico nos ha permitido comenzar una muy necesaria nueva línea de trabajo: elevar los estándares de bienestar animal en la acuicultura. Como dato significativo al respecto, hoy día más del 50% del pescado consumido globalmente procede de este [sector](#)¹. En 2018, 39 países, hogar de casi la mitad de la población mundial, produjeron más a través de la acuicultura que de la [pesca](#)². Este rápido crecimiento hacia un modelo fuertemente industrializado genera todo tipo de problemáticas, desde el punto de vista del bienestar animal y la sostenibilidad.

Hablando de sostenibilidad, es ya una cuestión asumida por Gobiernos, instituciones públicas, tejido empresarial y sector civil que la cadena alimentaria es una de las principales contribuidoras a la crisis climática. La huella de carbono de la ganadería industrial está a la cabeza de las emisiones del sector alimentario^{3,4,5,6}.

Sabedores del papel fundamental que el bienestar animal juega en la sostenibilidad del sistema alimentario, empresas elaboradoras y productoras,

distribuidores y empresas certificadoras se han comprometido a elevar significativamente los estándares de bienestar animal de los alimentos. Así, la persona consumidora, en el cotidiano acto de llenar su cesta de la compra, se ve rodeada de todo tipo de mensajes, sellos y certificaciones que avalan el bienestar animal de los alimentos. Es ya común ver en los supermercados mensajes como «carne de bienestar animal» o «pescado de bienestar animal».

Pero ¿puede la persona consumidora confiar en estos mensajes, sellos y certificaciones? A fin de cuentas, tanto las empresas del sector alimentario como las empresas certificadoras son entidades con ánimo de lucro, cuyo fin último es generar el máximo margen de beneficio, a menudo a costa del bienestar de los animales. Es aquí donde Equalia, como entidad sin ánimo de lucro y representante de la sociedad civil, juega un papel fundamental a la hora de evaluar el bienestar de los animales destinados a consumo y de proponer mejores estándares, siempre avalados por el conocimiento científico más actual.



La sociedad civil es cada vez más consciente del concepto de «greenwashing», por el cual las empresas se presentan como abanderadas de la [sostenibilidad](#)⁷. Las empresas alimentarias no son ajenas a este intento. Tal vez el ejemplo más notorio sea el de la reducción de uso de plásticos en envases, pero no es el único. El bienestar animal también juega un destacado papel en el greenwashing corporativo. Conocedoras del papel fundamental que el bienestar animal juega en la sostenibilidad del [sistema alimentario](#)⁸, las empresas envían constantes mensajes a las consumidoras y los consumidores sobre sus «altos estándares» de bienestar animal. Para ello, también invierten en la elaboración de sellos y certificaciones que les avalen.

Equalia evalúa con criterios científicos ajenos a intereses corporativos dichos estándares, y se centra en conseguir avances con los que arrojan los peores resultados. Para ello, formamos

parte de alianzas internacionales que estandarizan criterios para solicitar los mismos estándares en todos los países a las empresas alimentarias multinacionales. Es así como podemos asegurar conseguir la mayor eficacia por cada euro que recibimos en forma de donativos, subvenciones privadas y cuotas de socias y socios (en este informe se puede ver la procedencia de todos nuestros ingresos).

Esperamos que las empresas estén dispuestas a asumir el reto que supone la colaboración con un miembro activo de la sociedad civil sin intereses corporativos. Si Equalia no existiera, podrían incurrir fácilmente en poner dichos intereses por encima del bienestar animal y, por tanto, de la sostenibilidad.



Guillermo Moreno
Director ejecutivo

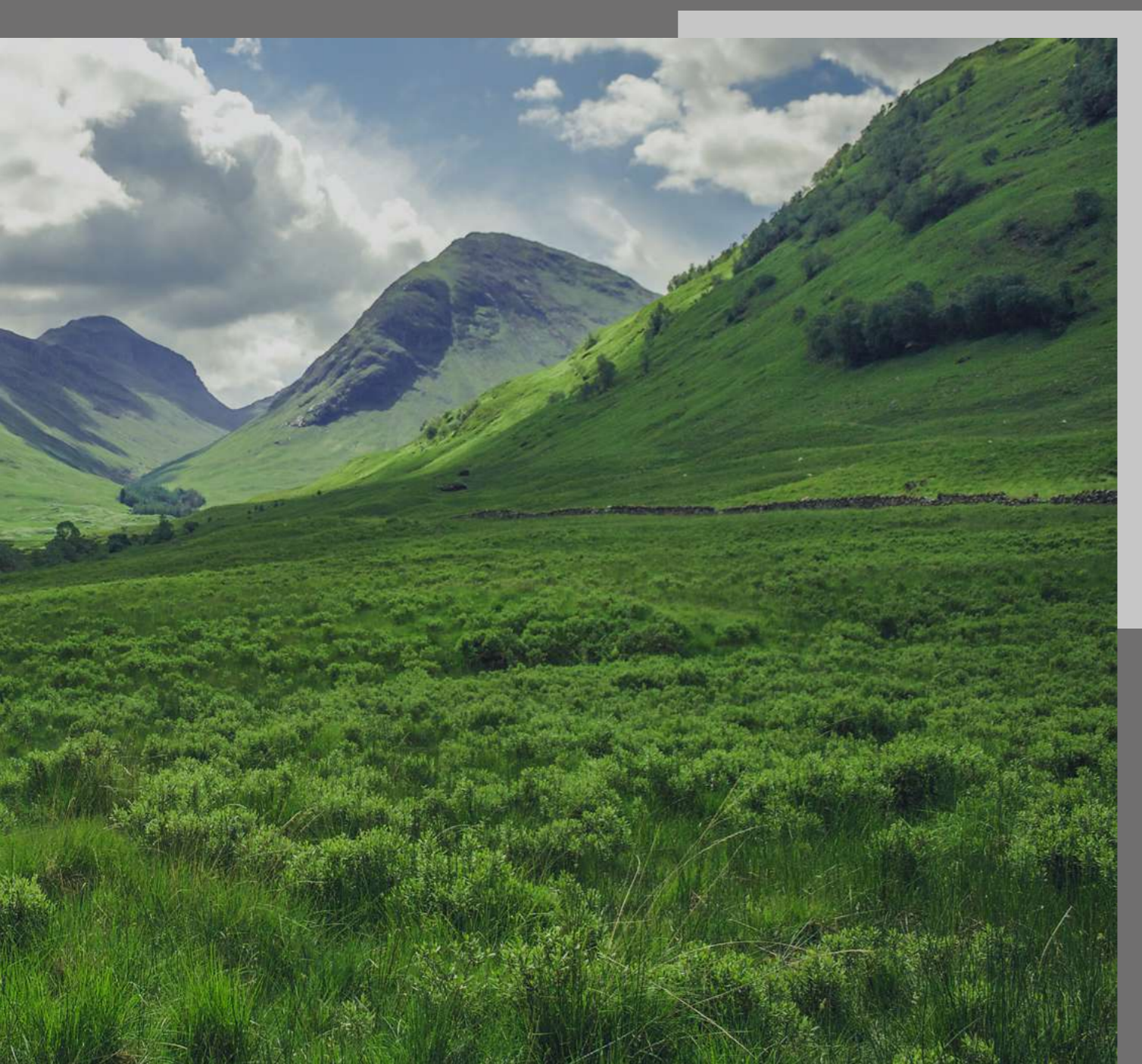
1. Organización de las Naciones Unidas para la Alimentación y la Agricultura (FAO). (2019). Contribution of aquaculture to total fishery production: the 50-percent mark.
2. FAO. (2020). El Estado Mundial de la Pesca y la Acuicultura: Sostenibilidad en acción.
3. Eisen MB, Brown PO (2022) Rapid global phaseout of animal agriculture has the potential to stabilize greenhouse gas levels for 30 years and offset 68 percent of CO2 emissions this century. PLOS Clim 1(2): e0000010. <https://doi.org/10.1371/journal.pclim.0000010>
4. Springmann M, Clark M, Mason-D'Croz D, Wiebe K, Bodirsky BL, Lassaletta L, de Vries W, Vermeulen SJ, Herrero M, Carlson KM, Jonell M, Troell M, DeClerck F, Gordon LJ, Zurayk R, Scarborough P, Rayner M, Loken B, Fanzo J, Godfray HCJ, Tilman D, Rockström J, Willett W. Options for keeping the food system within environmental limits. Nature. 2018 Oct;562(7728):519-525. doi: 10.1038/s41586-018-0594-0. Epub 2018 Oct 10. PMID: 30305731.
5. Eat less meat: UN climate-change report calls for change to human diet. 08 August 2019. Nature. [Online](#).
6. Without Changing Diets, Agriculture Alone Could Produce Enough Emissions to Surpass 1.5°C of Global Warming. October 17, 2018. World Resources Institute. [Online](#).
7. Cuando las empresas son solo verdes de boquilla. El País. 02/05/2021.
8. Iniciativa Ciudadana Europea: la Comisión propondrá la eliminación progresiva de las jaulas para animales de granja. Comisión Europea. Comunicado de Prensa. 30/06/2021.

Equalia es una organización no lucrativa dedicada a mejorar las condiciones de vida de los animales destinados a consumo con peores estándares de bienestar animal.

Nuestra misión es conseguir acuerdos con empresas, instituciones y grupos de interés que afecten positivamente al mayor número posible de animales destinados a consumo.

2. MISIÓN Y VISIÓN

Nuestra visión es un mundo en el que la ganadería y la acuicultura intensivas den paso a modelos de producción de alimentos que respeten el bienestar de los animales.



3. LÍNEAS DE ACTUACIÓN

SENSIBILIZACIÓN

Publicamos reportajes de investigación punteros, mostrando a las empresas alimentarias, organismos reguladores y al conjunto de la sociedad las prácticas irregulares o especialmente crueles en la ganadería intensiva.

INCIDENCIA EMPRESARIAL

Aseguramos que las empresas alimentarias cumplan las normativas vigentes de bienestar animal. Negociamos con sus áreas de Responsabilidad Social Corporativa la implementación de mejores estándares que reflejen los hallazgos en ciencia animal, y se alineen con las agendas europeas de sostenibilidad.

INCIDENCIA INSTITUCIONAL

Trabajamos con instituciones y grupos políticos, ayudando a desarrollar normativas que integren los avances en bienestar animal en las agendas de sostenibilidad.

CONSTRUCCIÓN DE MOVIMIENTO /FORTALECIMIENTO DE CAPACIDAD

Invertimos parte de nuestros recursos en compartir conocimientos con otras organizaciones internacionales del entorno de la protección eficaz de los animales destinados a consumo.

4. PROGRESOS 2021

INICIATIVA HUEVOS DE GALLINAS LIBRES DE JAULAS

TRABAJO DESARROLLADO

DURANTE 2021, HEMOS TRABAJADO JUNTO A EMPRESAS ALIMENTARIAS E INSTITUCIONES EN LA TRANSICIÓN AL SISTEMA DE PRODUCCIÓN DE HUEVOS LIBRES DE JAULAS

En julio de 2021, Equalia desarrolló [Mejor sin Jaulas](#), una herramienta de evaluación comparativa *online* que, con la ayuda de un código de colores basado en las luces de los semáforos, permite a las personas consumidoras conocer qué proveedores y empresas elaboradoras siguen utilizando huevos de gallinas enjauladas en España. Esta página web incentivó varios compromisos libres de jaulas, como los de los supermercados números 2 y 4 en el *ranking* por volumen de ventas, Carrefour y Eroski; el Grupo Pascual y el Grupo Reina, que ocupan la 3ª y 7ª posición en empresas de lácteos y postres; o Adam Foods, que es el 3º fabricante de galletas de España en facturación. Las empresas reaccionaron ante una comparativa de bienestar animal entre ellas y la competencia. En abril y octubre, se publicaron dos reportajes de investigación para reforzar el apoyo de las empresas e instituciones, así como la concienciación social.

En el marco de nuestro trabajo se han logrado 14 acuerdos, en los que empresas proveedoras, elaboradoras y productoras se han comprometido a abastecerse exclusivamente de huevos libres de jaulas. Por otra parte, dos comunidades autónomas han aprobado una propuesta no legislativa. Las Asambleas parlamentarias de las Islas Baleares y de la Comunidad Valenciana pidieron a su Gobierno que incluyera la exigencia de que los comedores públicos, como hospitales, centros educativos, prisiones o instalaciones de servicios sociales, se abastecieran exclusivamente de huevos libres de jaulas.

Estas políticas empresariales e institucionales suponen el fin de las jaulas para 6.755.000 gallinas, triplicando el impacto de 2020 en este ámbito. Además, Equalia coordinó la participación de organizaciones de Europa Occidental en una campaña corporativa hacia Yum! Brands, la mayor cadena de restaurantes del mundo. La política corporativa resultante tiene un impacto positivo en 22.390.000 gallinas.



LOGROS

- **IMPACTO DIRECTO EN 6.755.000 GALLINAS.**
- **IMPACTO INDIRECTO EN 22.390.000 GALLINAS.**
- **14 ACUERDOS CON EMPRESAS.**
- **2 PROPUESTAS NO LEGISLATIVAS APROBADAS (ISLAS BALEARES Y COMUNIDAD VALENCIANA).**
- **LANZAMIENTO DE LA HERRAMIENTA DE EVALUACIÓN COMPARATIVA MEJOR SIN JAULAS.**
- **2 REPORTAJES DE INVESTIGACIÓN PUBLICADOS, CON UN ALCANCE MEDIÁTICO POTENCIAL DE 29,8M.**



INICIATIVA COMPROMISO EUROPEO DEL POLLO

TRABAJO DESARROLLADO

EN 2021, NUESTRO OBJETIVO EN RELACIÓN CON EL COMPROMISO EUROPEO DEL POLLO, EN ADELANTE ECC (EUROPEAN CHICKEN COMMITMENT), ERA LOGRAR AVANCES CORPORATIVOS SIGNIFICATIVOS DENTRO DE LOS PRINCIPALES SUPERMERCADOS

Entre noviembre y diciembre de 2021, durante las negociaciones previas al lanzamiento de la campaña corporativa, la segunda empresa española de todo el sector, El Corte Inglés, se comprometió con el ECC, y ALDI, la novena cadena de supermercados más grande del mundo, completó su política, extendiéndose a todos los productos de marca propia en fresco, congelado, y productos con más del 50% de ingrediente de pollo en procesado. ALDI y El Corte Inglés son los primeros grandes supermercados que se han unido al ECC en España.

Estas políticas pioneras tienen un impacto positivo en 8.572.000 pollos, y allanan el camino para que más grandes empresas alimentarias se unan al ECC en España a corto y medio plazo. Además, Equalia presentó en España un reportaje de investigación creado por la organización francesa de bienestar animal L214, para que este tema se mantuviese en la agenda pública y apoyar nuestra labor de incidencia empresarial.

LOGROS

- IMPACTO EN 12.093.000 POLLOS.
- 2 ACUERDOS CON EMPRESAS.

BIENESTAR ANIMAL EN ACUICULTURA

TRABAJO DESARROLLADO

DURANTE EL PRIMER SEMESTRE DE 2021, NOS CENTRAMOS EN EL DESARROLLO DE UNA HERRAMIENTA DE EVALUACIÓN COMPARATIVA LLAMADA FISH WELFARE TRACKER

Esta herramienta tiene como objetivo evaluar las políticas de bienestar animal de las principales empresas productoras acuícolas y supermercados en España. Hicimos una revisión exhaustiva de la literatura científica, definimos todos los parámetros de bienestar de los peces de piscifactoría más importantes, y los clasificamos según su relevancia y urgencia.

Nuestro trabajo se alineó con el de las pocas organizaciones de bienestar animal que se ocupan de los peces en la acuicultura. Tuvimos en cuenta la gran variedad de especies de peces, sistemas de cría y ubicaciones de las piscifactorías españolas. También revisamos el marco legal existente a nivel nacional, Unión Europea e internacional. Fish

Welfare Tracker se construyó para el trabajo de incidencia corporativa e institucional, y de concienciación ciudadana.

Durante el segundo semestre de 2021, iniciamos la fase de diseño del sitio web de Fish Welfare Tracker. También reforzamos nuestros contactos con otras organizaciones de bienestar animal y con la Asociación Empresarial Española de Acuicultura (Apomar). Nos pusimos en contacto con algunas de las empresas productoras más importantes, como primer paso de incidencia empresarial en la acuicultura. Mientras tanto, continuamos nuestro trabajo formando parte de dos coaliciones internacionales: la Aquatic Animal Alliance y Eurogroup for Animals.



LOGROS

- **15 ORGANIZACIONES DEL ALTRUISMO EFICAZ Y ONG DE BIENESTAR ANIMAL COLABORARON EN EL DESARROLLO DE NUESTRA HERRAMIENTA DE EVALUACIÓN COMPARATIVA, FISH WELFARE TRACKER.**
- **FINANCIACIÓN ASEGURADA PARA CONTRATAR A 2 PERSONAS PARA TRABAJAR EN INCIDENCIA EMPRESARIAL E INSTITUCIONAL.**
- **REVISIÓN DE LA 1ª MEMORIA DE SOSTENIBILIDAD DE LA ASOCIACIÓN EMPRESARIAL DE ACUICULTURA ESPAÑOLA.**



INICIATIVA LEY DE CÁMARAS DE VIGILANCIA EN MATADEROS

ACTUALIZACIÓN

LA APROBACIÓN DEL REAL DECRETO QUE HARÁ OBLIGATORIA LA INSTALACIÓN DE CÁMARAS DE VIDEOVIGILANCIA EN TODOS LOS MATADEROS ESPAÑOLES ENTRARÁ EN VIGOR EN 2022

Mercadona, la cadena de supermercados más grande de España en términos de facturación, [anuncia](#) que todos sus productos frescos procederán de mataderos con cámaras de videovigilancia a partir de principios de 2022. Esta medida afectará a más de 140 mataderos.

Esta medida puede contribuir a reducir las irregulari-

dades y el incumplimiento de la legislación en materia de bienestar animal, y es un primer paso para adoptar otras medidas que favorezcan el bienestar animal en los mataderos.

Con la aprobación del real decreto, más de 900M de animales terrestres al año se verán afectados positivamente por nuestro trabajo.

5. FINANZAS Y CONTABILIDAD

LA CORRECTA GESTIÓN FINANCIERA Y CONTABLE RESULTA INDISPENSABLE PARA EL CUMPLIMIENTO DE LOS OBJETIVOS DE NUESTRAS INICIATIVAS Y LA TRANSPARENCIA DE NUESTRA GESTIÓN

Nuestras iniciativas dependen de una asignación de recursos económicos eficaz y proporcionada. Asimismo, nos esforzamos por mantener una total transparencia de cuentas tanto ante las personas que nos apoyan con donativos y cuotas como ante las entidades filantrópicas del entorno del altruismo eficaz. También ante las empresas, instituciones y grupos de interés con quienes trabajamos. Estamos siempre disponibles para cualquier comentario, consejo o crítica que se nos quiera hacer al respecto.

Las cuentas de la organización son revisadas y aprobadas por la asamblea general cada año,

dentro de los cuatro meses siguientes al cierre del ejercicio. Dicha asamblea general está formada por las socias y socios de Equalia.

En el caso de las cuentas del ejercicio 2021, fueron revisadas y aprobadas en asamblea el día 18 de marzo de 2022.

Animamos a todas las personas socias de Equalia a participar en las siguientes asambleas anuales, y a consultar cualquier duda que pudiesen tener a través del correo electrónico david.herrero@equaliaong.org. También se puede solicitar el acta de nuestra última asamblea.

CONTABILIDAD

Contamos con los servicios de la Cooperativa Kinema, una cooperativa de trabajo asociado que agrupa a profesionales de distintas áreas, y que nos proporciona una cobertura completa de las obligaciones legales, formales, fiscales, contables y laborales.

Este año, para mayor transparencia en la cantidad de ingresos, daremos dos cifras. Esto se debe a que nuestra principal fuente de financiación procede de fundaciones filantrópicas privadas. Las subvenciones de estas entidades cubren los gastos durante un periodo de tiempo concreto, que no sue-

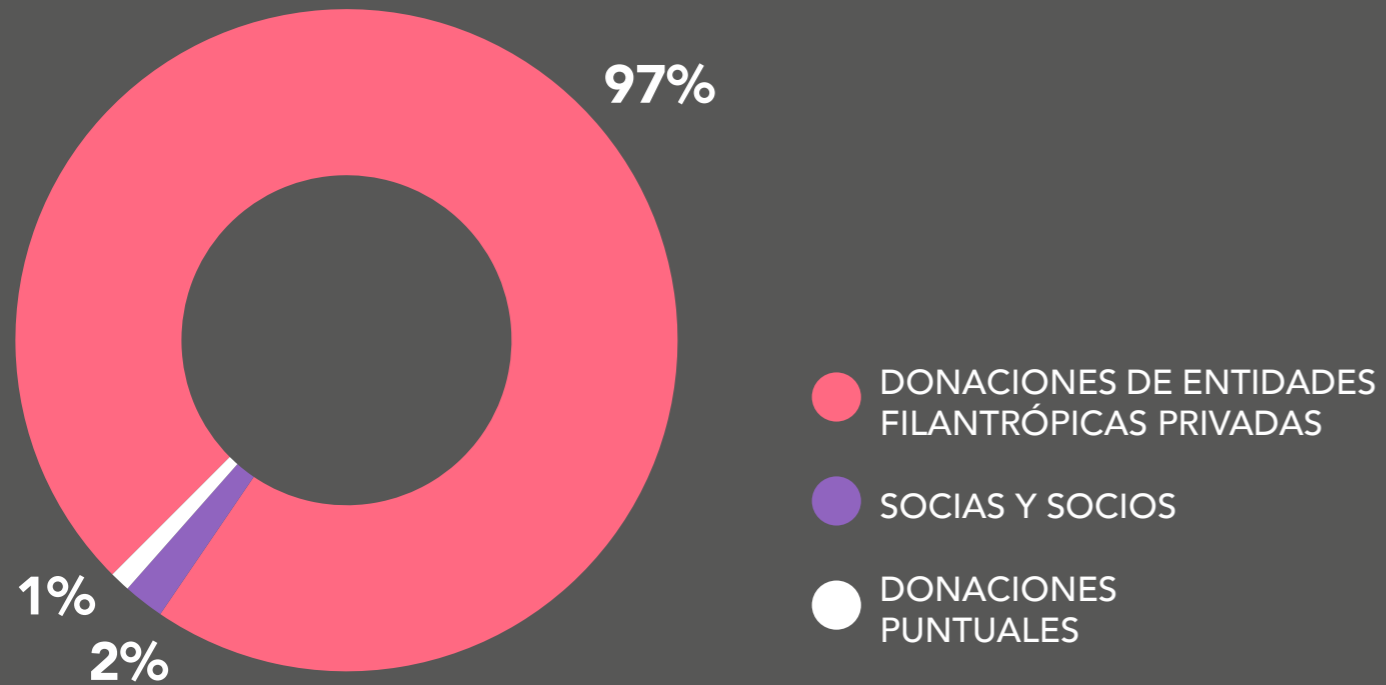
le coincidir con el año natural. Por lo tanto, una de las cantidades que reflejaremos será el importe total de las donaciones que entraron en 2021 y otra, la proporción de esas donaciones que se imputan al año fiscal, ya que la mayor parte se destinará a los años 2022 y parte de 2023.

BALANCE GENERAL

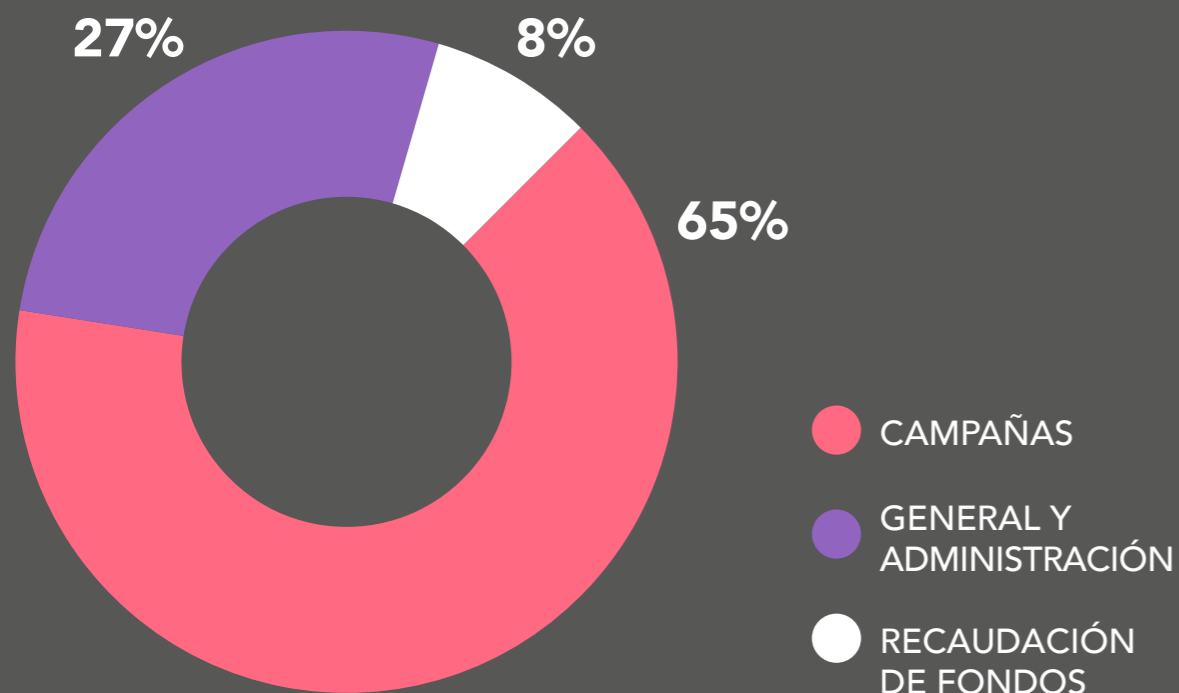
- **TOTAL DONACIONES:** **1.074.309,21€**
- **DONACIONES PARA 2021:** **426.755,05€**
- **GASTOS 2021:** **407.916,37€**

INGRESOS Y GASTOS

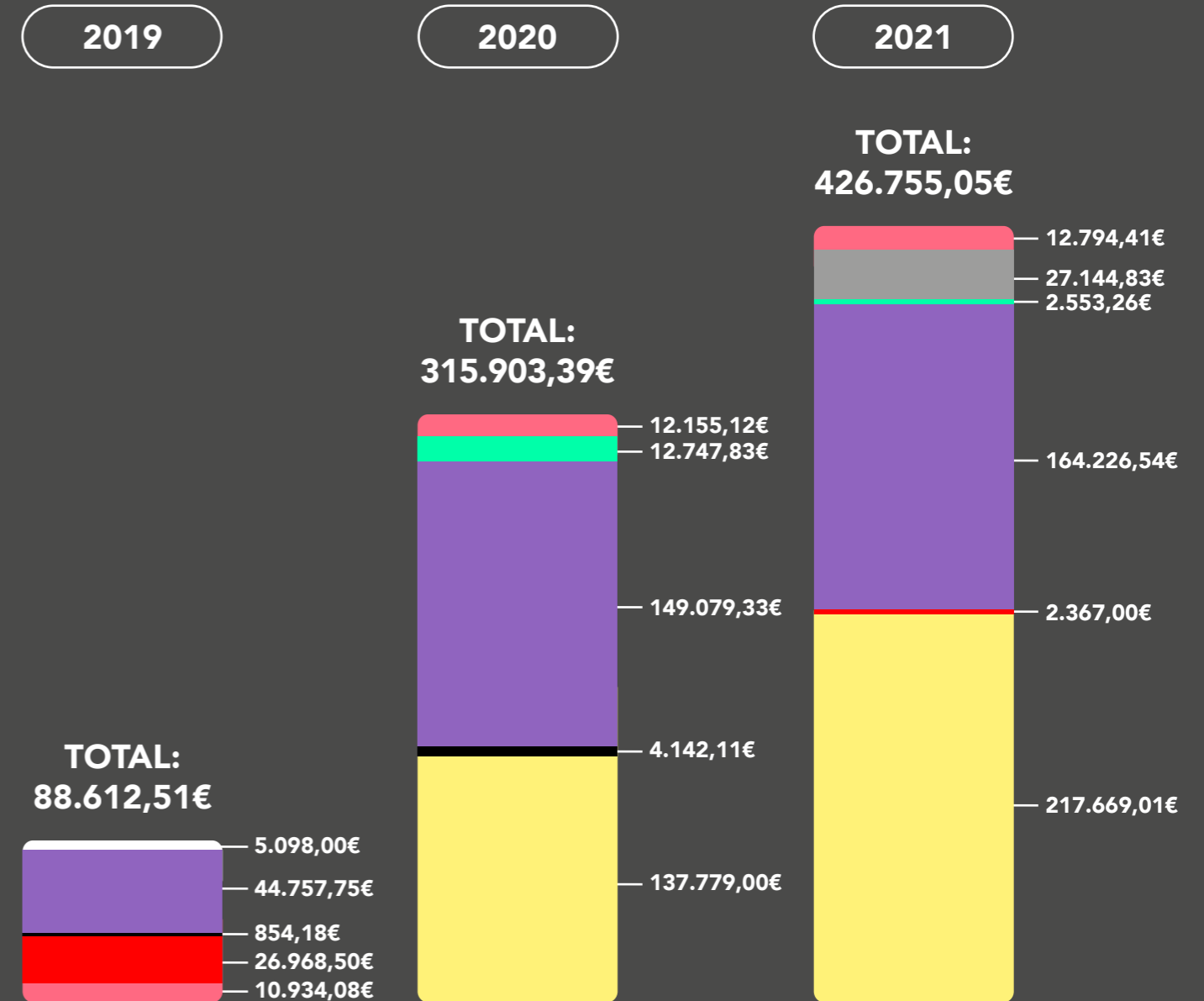
PROPORCIÓN DE INGRESOS 2021



PROPORCIÓN DE GASTOS



CRECIMIENTO ANUAL



- POLLINATION PROJECT
- OPEN WINGS ALLIANCE
- ANIMAL CHARITY EVALUATORS
- FARMED ANIMAL FUNDERS
- DONACIONES DE EMPRESAS
- CENTER FOR EFFECTIVE ALTRUISM
- CUOTAS DE SOCIAS Y SOCIOS, DONACIONES PUNTUALES Y OTROS INGRESOS
- OPEN PHILANTHROPY FUND, UN FONDO DE ASESORAMIENTO DE SILICON VALLEY COMMUNITY FOUNDATION

6. ESTRUCTURA

INTRODUCCIÓN A NUESTRO EQUIPO

EQUIPO DE EQUALIA A 25 DE MAYO DE 2022



Guillermo Moreno
Director Ejecutivo



José Ramón Mallén
Mánager de comunicación y recaudación de fondos



David Herrero
Responsable de administración



Julia Elizalde
Mánager de campañas



Itziar García
Creadora de contenidos



Adriana Evangelista
Especialista en incidencia empresarial



Blanca Ponce
Especialista en relaciones corporativas e institucionales



Nicolás Giraldo
Especialista en selección y desarrollo



Claudia Millán
Especialista en bienestar de peces



Meritxell Méndez
Editora de vídeo



Álvaro Ruiz
Mánager de marca



Michelle Veytia
Mánager de marketing digital junior



Nina Wine
Mánager de proyectos junior



Lucía Pájaro
Coordinadora de campañas



Raquel Acosta
Asistente en incidencia institucional en prácticas



Samir Sadrane
Asistente en campañas en prácticas



Juan Ramos
Especialista en incidencia empresarial en acuicultura



Hannah Ndempaawai
Especialista en incidencia institucional en acuicultura



María Villaluenga
Responsable de prensa

GOBERNANZA

Equalia está gestionada y representada por una junta directiva formada por un presidente, un secretario y una vicepresidenta. Estos cargos son y serán gratuitos, y designados, renovados y/o revocados por la asamblea general cada dos años. Dicha asamblea general está formada por todas las socias y socios.

Además, una vez al año, se realiza una reunión ordinaria en la que se convoca a todas las personas integrantes de la asamblea general para revisar y, si procede, aprobar las cuentas.

7. INFORMACIÓN GENERAL



EQUALIA 2018 (EQUALIA), CON CIF G88148028, ES UNA ASOCIACIÓN SIN ÁNIMO DE LUCRO REGISTRADA LEGALMENTE EN EL REGISTRO NACIONAL DE ASOCIACIONES: SECCIÓN 1A / NÚMERO NACIONAL: 615639.

FUNDACIÓN: MAYO DE 2018
CONTACTO: INFO@EQUALIAONG.ORG

8. ANEXOS

ANEXO 1

CUENTAS ANUALES (BALANCE DE SITUACIÓN) MODELO SIMPLE

EQUALIA 2018
Listado de cuentas anuales (Balance de Situación) Pág. 1

Ejercicio: 2021, Periodo: Apertura-Diciembre (Euros)

Activo		Pasivo	
A) ACTIVO NO CORRIENTE.	2.171,90	A) PATRIMONIO NETO	913.711,27
III. Inmovilizado material	2.171,90	A-1) Fondos propios	913.711,27
B) ACTIVO CORRIENTE.	930.787,04	III. Excedentes de ejercicios anteriores.	247.318,43
II. Existencias	32,67	IV. Excedentes del ejercicio.	666.392,84
VIII.Efectivo y otros activos líquidos equivalentes	930.754,37	B) PASIVO NO CORRIENTE	0,00
TOTAL ACTIVO (A+B)	932.958,94	C) PASIVO CORRIENTE	19.247,67
		II. Provisiones a corto plazo	2.160,00-
		III. Deudas a corto plazo	210,62-
		3. Otras deudas a corto plazo	210,62-
		VI. Acreedores comerciales y otras cuentas	21.618,29
		2. Otros acreedores	21.618,29
		TOTAL PATRIMONIO NETO Y PASI	932.958,94

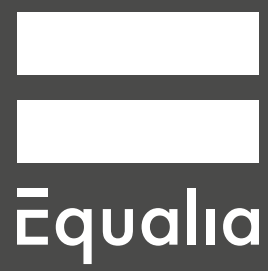
ANEXO 2

CUENTAS ANUALES (PÉRDIDAS Y GANANCIAS) MODELO SIMPLE

EQUALIA 2018
Listado de cuentas anuales (Pérdidas y Ganancias) Pág. 1

Ejercicio: 2021, Periodo: Enero-Diciembre (Euros)

	(Debe)	Haber
A) Excedente del ejercicio		666.392,84
1. Ingresos de la actividad propia	1.074.309,21	
a) Cuotas de asociados y afiliados	9.828,50	
d) Subvenciones, donaciones y legados imputados al excedente del ejercicio	1.064.480,71	
6. Aprovisionamientos	17.170,59-	
8. Gastos de personal	332.045,99-	
9. Otros gastos de la actividad	57.802,15-	
10. Amortización del inmovilizado	302,61-	
A.1) EXCEDENTE DE LA ACTIVIDAD (A1+A2+A3+A4+A5+A6+A7+A8+A9+A10+A11+A12+A13)	666.987,87	
A.3) EXCEDENTE ANTES DE IMPUESTOS (A.1 +A.2)	666.987,87	
19.Otros Resultados	595,03-	
A.4) Variación de patrimonio neto reconocida en el excedente del ejercicio (A.3+A20)	666.392,84	
I) RESULTADO TOTAL, VARIACIÓN DE PATRIMONIO NETO EN EL EJERCICIO(A.4+D+E+F+G+H)	666.392,84	



INFO@EQUALIAONG.ORG
EQUALIAONG.ORG
© COPYRIGHT 2022 EQUALIA